

R O M Â N I A
MINISTERUL ADMINISTRAȚIEI ȘI INTERNELOR



INSPECTORATUL GENERAL AL POLIȚIEI ROMÂNE
AGENȚIA NAȚIONALĂ ÎMPOTRIVA TRAFICULUI DE
PERSOANE

evaluarea statistică a traficului de persoane în
semestrul I 2010
-analiza populației de victime-

București 2010



Acest document aduce în atenție rezultatele unei „radiografii” a populației de victime ale traficului de persoane, pentru primul semestru al anului 2010, punând în evidență caracteristici generale, concluzii referitoare la distribuții ale populației de victime pe criterii

de tip variabile sociologice (ex: indicatori demografici, sociali) și indicatori specifici (ex: relativ la procesul de recrutare sau exploatare a victimelor).

CARACTERISTICI GENERALE

Pentru primul semestru al anului 2010, statisticile oficiale cu privire la situația victimelor traficului de persoane identificate, prezintă **379 de victime identificate** față de 343 de victime identificate în primul semestru al anului 2009.

În cursul acestui semestru, din cele 379 de victime identificate, **44%** (166 de victime) au fost traficate în cursul perioadei de raportare spre deosebire de **46% în primul semestru al anului 2009**, pentru restul traficarea având loc în perioadele anterioare. Aproape jumătate din victimele identificate în primul semestru al acestui an au fost traficate și identificate în aceeași perioadă, ceea ce semnaleză menținerea ridicată a ratei de identificare timpurie a victimelor și intrarea în evidențele structurilor judiciare.

O rată ridicată de identificare a victimelor traficate reflectă eforturile eficiente ale specialiștilor din domeniile combaterii și prevenirii traficului de persoane (autorități publice și organizații ale societății civile) și, totodată

conduce la diminuarea timpului petrecut de victime în trafic. Cu cât victimele petrec mai puțin timp în trafic cu atât:

- ☀️ traumele suferite de către acestea sunt mai ușor abordabile terapeutic,
- ☀️ apariția tulburărilor psihice sau a traumelor fizice foarte grave este întârziată și cu atât recuperarea și reintegrarea socială devine mai ușoară.

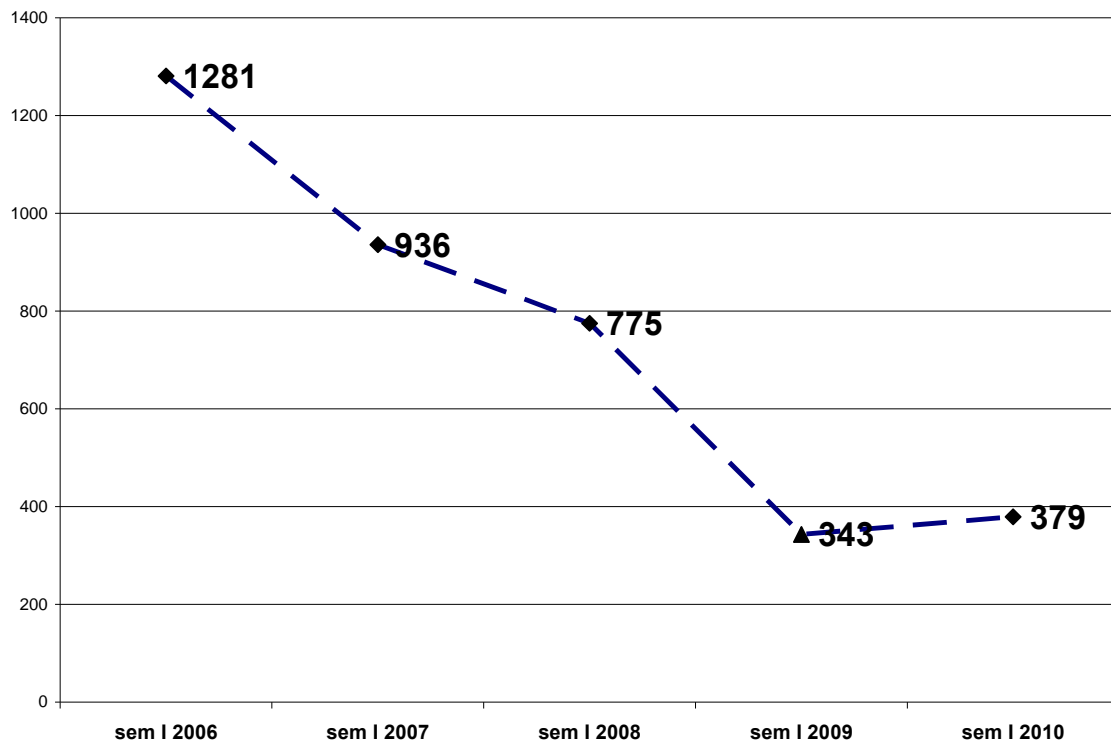


Fig.1. Tendința fenomenului traficului de persoane pentru prima jumătate a anilor 2006-2010;

○ Vârstă și gen

Analiza specialiștilor ANITP, făcută pe criteriul apartenenței de gen și a apartenenței la grupe de vârstă arată faptul că, din totalul celor **379 de victime identificate, 33% au fost minori**, dintre care 27 băieți și 99 de fete. Numărul total al minorilor identificați (**126**) în perioada de raportare este de doar două ori mai mic decât al adulților (**253 de victime**) ceea ce

semnalează în continuare amploarea traficului de minori români, pentru această perioadă fiind traficați cu precădere intern.

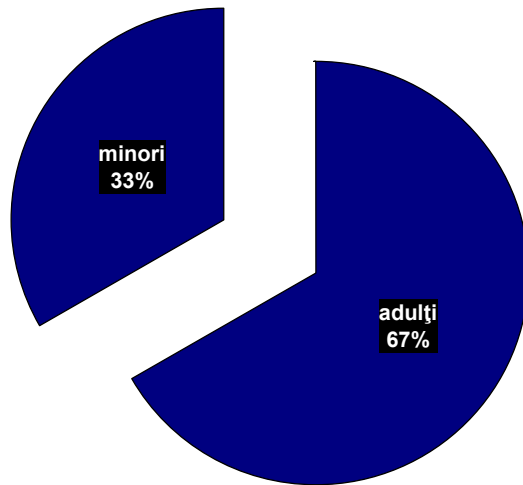


Fig.2. Distribuția victimelor minori/adulți pentru primul semestru al anului 2010

Vârstele cu cele mai mari frecvențe se păstrează în intervalul 14-60 de ani, fără a putea vorbi pe această linie de schimbări majore. Pentru categoriile 14-17 ani și 18-25 ani, victimele de sex feminin sunt în număr mult mai mare decât victimele de sex masculin. Începând cu vârsta de 26 de ani, la categoriile 26-40 ani și 41-60 ani, situația este diferită, fiind mai numeroase victimele de sex masculin (fig.3).

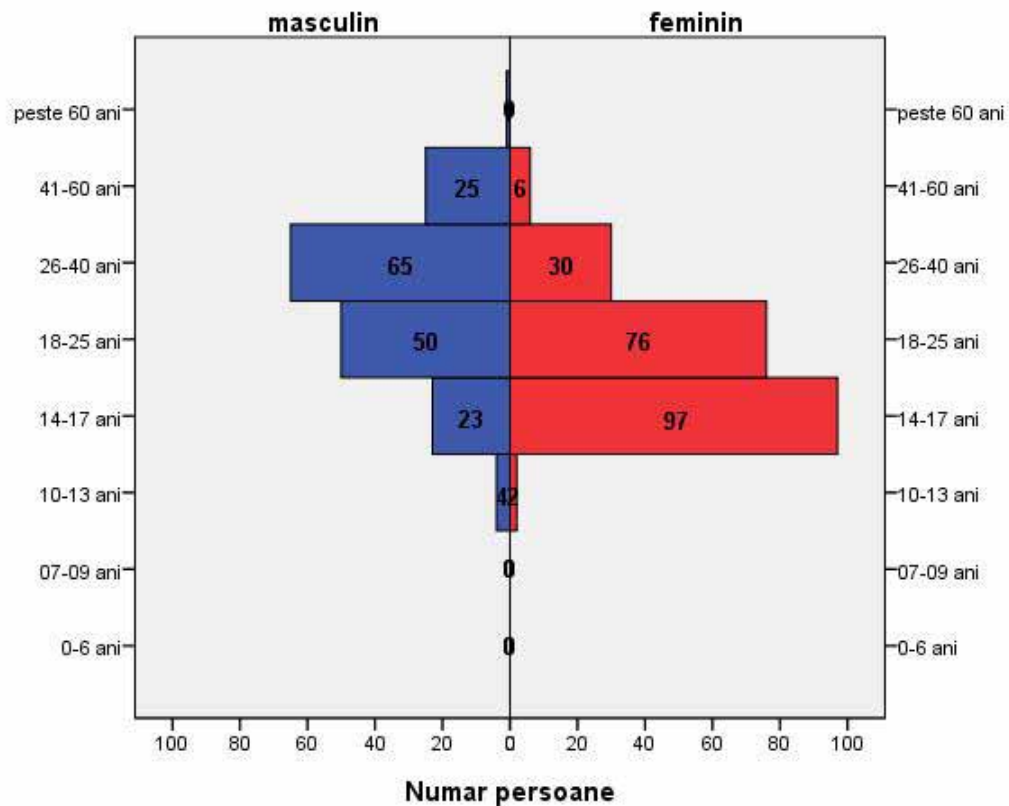


Fig.3.Piramida vârstelor pentru populația de victime identificate în primul semestru 2010¹

Comparația cu aceleași perioade ale anilor 2008 și 2009 prezintă **creșterea** numărului de minori cu **50% față de primul semestru al anului precedent** și cu **13,5% față de** aceeași perioadă a anului **2008** (a se vedea reprezentarea grafică a acestor aspecte în fig.4).

Odată cu creșterea cantitativă a numărului de minori are loc și creșterea acestora raportată la totalul victimelor identificate în această perioadă. Astfel, dacă pentru primul semestru al anului 2009, victimele minori reprezentau 18% din total, pentru aceeași perioadă în 2010 minorii reprezintă 33% din totalul victimelor identificate (figurile 2 și 4).

¹ La categoriile de vârstă 10-13 ani avem 4 victime de sex masculin și 2 victime de sex feminin și la categoria „peste 60 de ani” a fost identificată o victimă de sex masculin

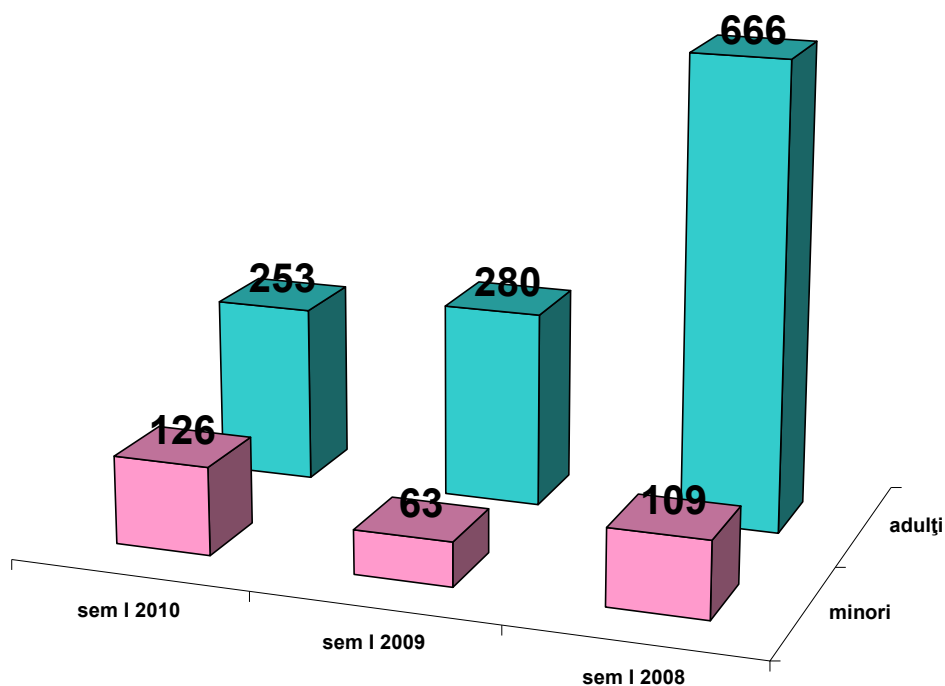


Fig.4. Distribuția minori/adulți pentru primele semestre ale anilor 2008-2010

○ **Recrutarea**

Recrutarea victimelor a fost realizată, în **82% din cazuri**, prin **abordarea directă** a victimei și convingerea acesteia în sensul acceptării unei oferte aparent avantajoase, cum ar fi promisiunea unui loc de muncă în străinătate. Recrutarea prin promisiuni false este întâlnită în 56% din cazuri, procent mult mai mic față de cel înregistrat în aceeași perioadă a anului trecut, când pentru 75% din cazurile identificate, recrutorii au apelat la recrutarea prin promisiuni false. Pentru această perioadă, se observă o creștere procentuală a victimelor care acceptă recrutarea pentru prostituție, procentul fiind de 15% din totalul victimelor identificate. Alte condiții expuse de traficanți pentru determinarea victimelor în sensul acceptării ofertei au însumat un procent de 27%².

În ceea ce privește relația cu recrutorul, cele mai multe victime au fost înșelate de către prieteni sau persoane care făceau parte din cercul de

² Procentul însumează următoarele condiții de recrutare: promiterea unui loc de muncă în țară, călătorie, tratament, răpire, pornografie, ofertă de studii, cerșetorie sau alte condiții nespecificate sau determinate.

cunoștințe, următoarea categorie a recrutorilor fiind persoane necunoscute anterior victimelor. Alte categorii de recrutori din punctul de vedere al relaționării cu victima sunt prezentate detaliat în graficul de mai jos:

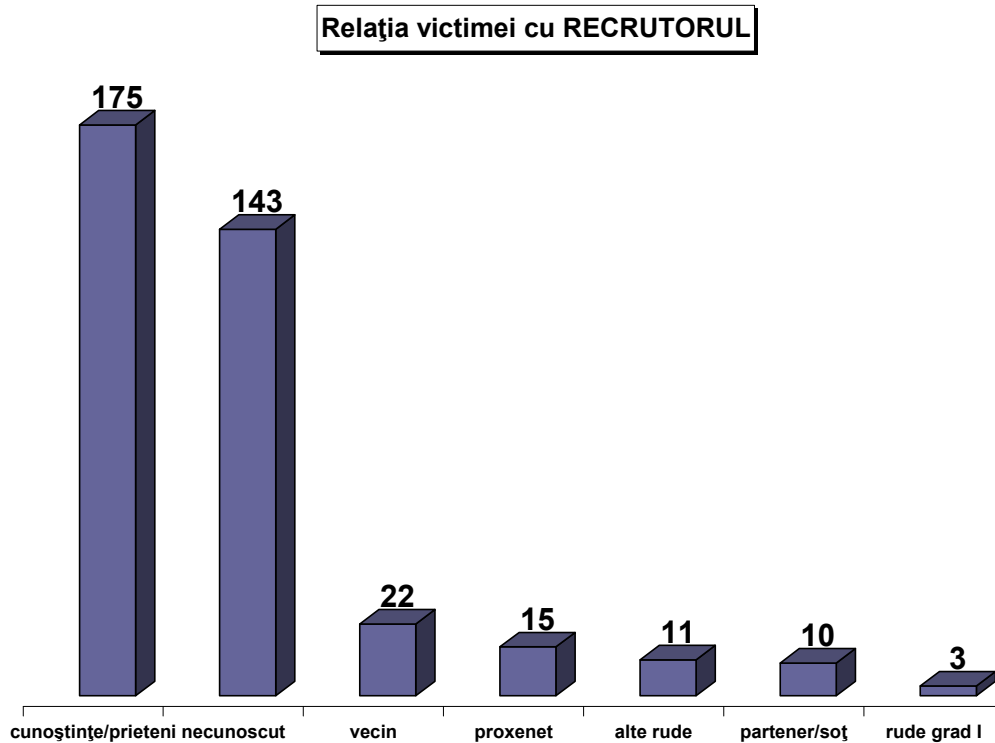


Fig.5. Natura relației victimă-RECRUTOR în cazul victimelor identificate în primul semestru 2010

○ Educația

În ceea ce privește nivelul de educație al victimelor traficului de persoane cele mai multe victime au cel mult studii gimnaziale, vulnerabilitatea fiind dată de prezența unui procent de **62% din totalul victimelor**. Astfel, prezența cea mai mare este a categoriei de victime cu studii gimnaziale, **45% din total**, fiind urmate de victimele cu studii liceale la momentul traficării (**28,5%**).

Cifra **femeilor cu educație gimnazială este cu 40% mai mare decât a populației de victime de gen masculin**, pentru ca la studiile liceale cifrele să fie egale (54 de victime). Se observă o mai mare prezență a populației masculine cu școli profesionale, cu 80% mai mult decât populația femină cu aceeași educație.

MODALITĂȚI DE EXPLOATARE

Pentru perioada primului semestru 2010, **exploatarea sexuală** a victimelor ocupă primul loc, fiind identificate **175 de victime, 46% din total**, spre deosebire de aceleași perioade ale anilor precedenți când exploatarea prin muncă era principala modalitate de traficare a victimelor. **Exploatarea pentru muncă** înregistrează în această perioadă, **144 de victime, un procent de 38%**, iar cea **pentru obligarea la cerșetorie**, **41 de victime, 11% din total**. Alte modalități de exploatare sunt prezentate detaliat în tabelul comparativ 2007-2010 pe modalități de exploatare a victimelor (*fig.6*).

Pentru prima oară în evidențele SIMEV au fost înregistrate **18 victime de sex masculin exploatare sexual**.

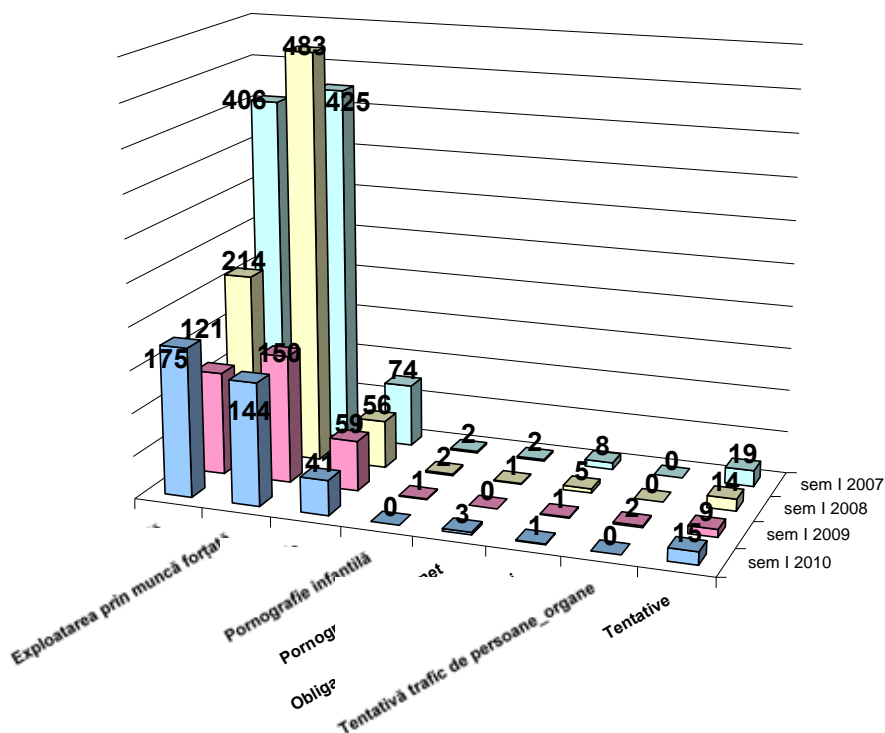


Fig.6. Modalități de exploatare comparate pentru semestrul I al anilor 2007-2010;

PROFILUL VICTIMELOR PE GEN, PENTRU PERIOADA PRIMULUI SEMESTRU AL ANULUI 2010

○ Femei

- ✓ Categoria cea mai vulnerabilă la trafic pentru această perioadă, 211 victime (55% din populația totală), au fost femei, dintre care, 99 victime (46%) au fost minore;
- ✓ **122 de victime femei (58%)** au provenit din mediul **rural**, 1 victimă a provenit din capitală, restul provenind din mediul urban (88 victime);
- ✓ Principalele 5 județe de proveniență în cazul femeilor au fost Dolj (18), Argeș (16), Timiș (13), Bistrița-Năsăud (12) și Bihor (11);
- ✓ Exploatarea sexuală este principala modalitate de traficare a femeilor, 74% din victimele femei fiind exploatate prin această modalitate pe stradă, în locuințe, cluburi sau bordeluri;
- ✓ 31 de victime femei au fost exploatate prin muncă forțată în agricultură, construcții sau în alte sectoare de activitate; pentru perioada primului semestru al anului 2010, au fost identificate și victime femei exploatate prin obligarea la cerșetorie (8 victime), furturi (1 victimă) sau pentru care exploatarea nu a mai avut loc existând doar elementele de recrutare și/sau transport, cazare (14 tentative la trafic de persoane);
- ✓ Traficul intern este principala destinație a traficului de persoane pentru victimele femei, iar în trafic extern **principalele destinații** au fost Italia (40 victime), Spania (25 victime), Germania (21 victime) și Cehia (10 victime);

○ Bărbați

- ✓ Majoritatea victimelor de sex masculin au fost adulți, 83% din totalul de 168 victime;
- ✓ Principalele județe de proveniență au fost Timiș (31), Bihor (27), Satu-Mare (20), Maramureș (20), Covasna (14) și Bistrița-Năsăud (14);
- ✓ Recrutarea a fost realizată în mai mult de 50% din cazuri de către persoane necunoscute anterior victimelor, de cele mai multe ori prin promiterea unui loc de muncă în străinătate;

- ✓ Modalitățile de exploatare. Cea mai utilizată exploatare pentru victimele de gen masculin, a fost, și pentru această perioadă, munca forțată (67% din total), cel mai uzual sector de activitate fiind agricultura, urmată de munca în construcții;
- ✓ Pentru obligarea la cerșetorie au fost traficate 20% din victimele de sex masculin, exploatarea sexuală fiind prezentă pentru 11% din victime; în perioada de raportare au fost înregistrate 3 victime exploatare pentru pornografie pe internet și o tentativă la traficul de persoane;
- ✓ Traficul intern a reprezentat principala destinație și în cazul victimelor de sex masculin, cu 48 de victime traficate pe teritoriul țării noastre; în ceea ce privește traficul extern, principalele țări de destinație au fost Spania (41 victime), Italia (26 victime), Cehia (21 victime) și Grecia (15 victime).

○ **Minori**

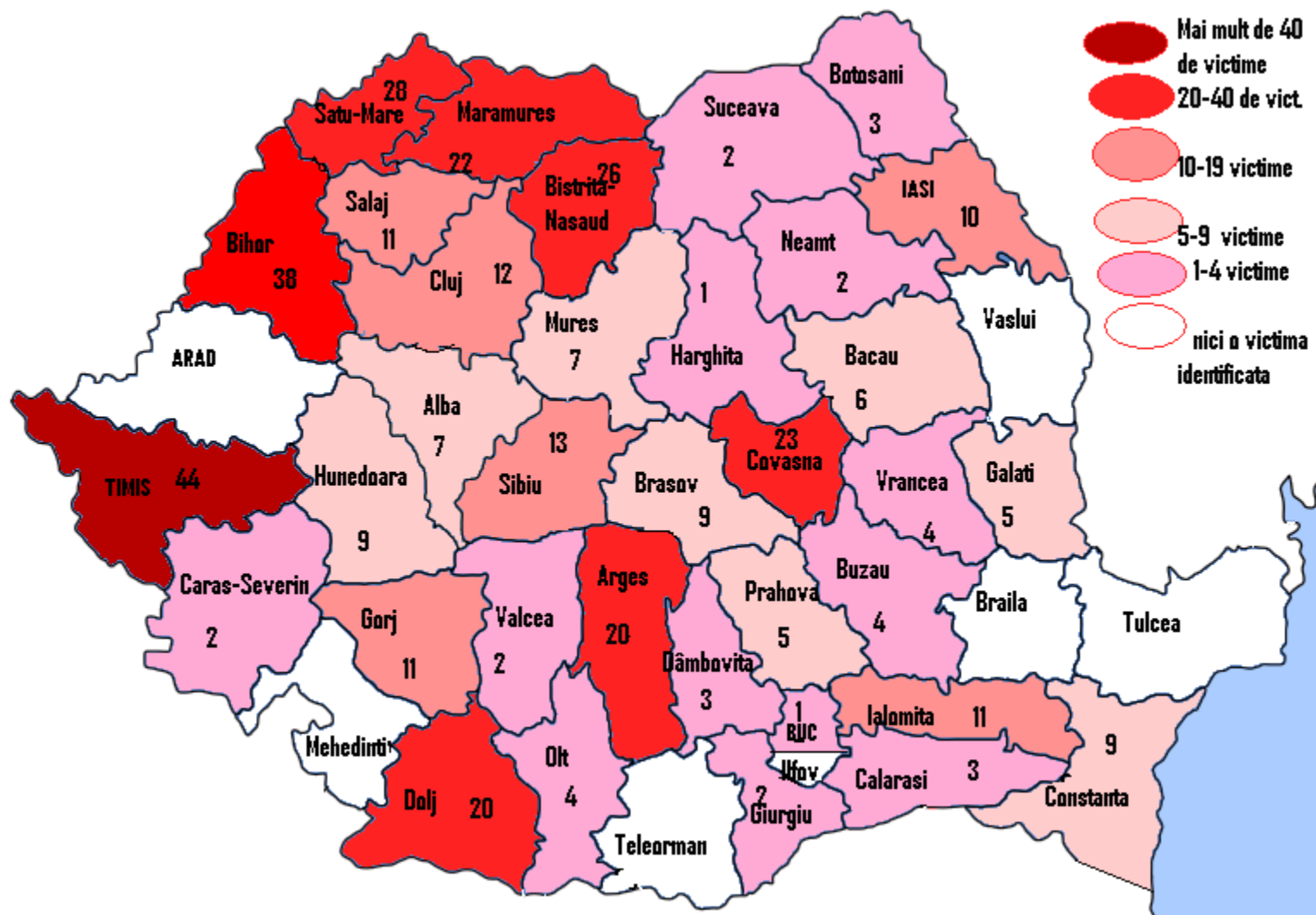
- ✓ Spre deosebire de aceeași perioadă a anilor anteriori, numărul minorilor victime este în creștere atât cantitativ cât și ca procent calculat din populația totală de victime, fiind identificate în acest an *126 de victime minore, dintre care 99 fete și 27 băieți*;
- ✓ Mediul urban a fost proveniență pentru mai mult de 50% dintre minorii victime; 64% din total au provenit din familii biparentale;
- ✓ Principalele 5 județe de proveniență au fost Timiș (18), Dolj (13), Hunedoara (9), Brașov (8), Bistrița-Năsăud (8);
- ✓ Traficul intern a fost în mod majoritar destinație a traficului de minori cu 95 de minori traficați în interiorul granițelor țării noastre, ceea ce reprezintă, **75%** din totalul minorilor identificați;
- ✓ În cazul traficului extern, Italia și Spania au reprezentat principalele destinații, fiind identificați 13, respectiv 6 minori victime, în semestrul I 2010;
- ✓ Recrutarea pentru trafic a fost realizată pentru un procent de 58% de către cunoștințe, prin abordarea directă a victimei cu oferte pentru prostituție, oferte de muncă în străinătate sau în țară sau pentru cerșetorie, călătorie, etc;
- ✓ În cazul minorilor exploatarea sexuală este predominantă, 94 de minori fiind exploatați astfel pe stradă, în locuințe, bordeluri, cluburi

PROVENIENȚA VICTIMELOR TRAFICULUI DE PERSOANE

Conform datelor deținute de ANITP în SIMEV, județele din zona de Vest, Nord-Vest a României au reprezentat principalele surse ale traficului de persoane, așa cum se observă și din harta de mai jos. Astfel, județele Timiș, Bihor, Satu-Mare, Bistrița-Năsăud și Maramureș au însumat un număr de 158 de victime, ceea ce reprezintă 42% din total.

Proveniența victimelor pe județe a suferit mutații importante față de aceeași perioadă a anului trecut, când județele sursă ale traficului de persoane, erau, în ordinea amplitudinii, Brașov, Botoșani, Teleorman, Bacău și Iași.

HARTA JUDEȚELOR DE PROVENIENȚĂ PENTRU VICTIMELE IDENTIFICATE ÎN SEMESTRUL I 2010



TRAFIC INTERN VERSUS TRAFIC EXTERN

Traficul intern, exploatarea cetățenilor români în interiorul granițelor țării noastre, a cunoscut pentru această perioadă o expansiune majoră, fiind traficate un procent de 34% de victime, poziționându-l pe primul loc, în ordinea țărilor de destinație, spre deosebire de aceeași perioadă a anului trecut, când România ocupa locul 2.

În primul semestru al anului 2010, în România, nu au fost înregistrate victime ale traficului de persoane cetățeni străini.

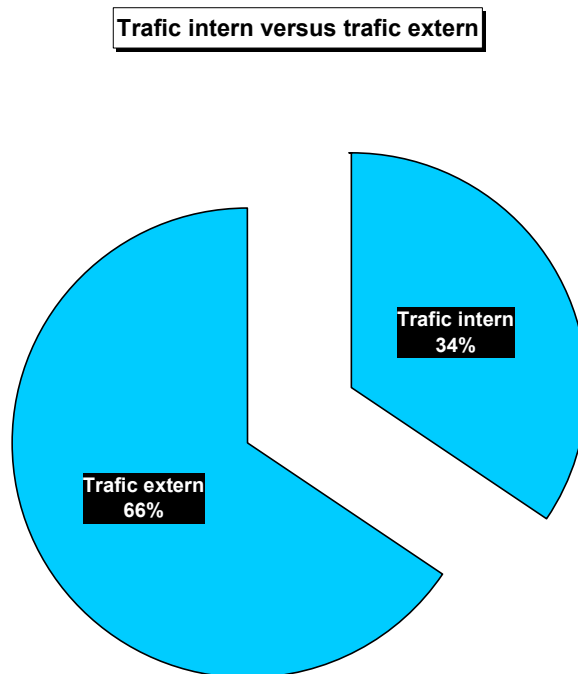


Fig. 7 Comparația amplitudinii fenomenului traficului de persoane în trafic internațional și intern.

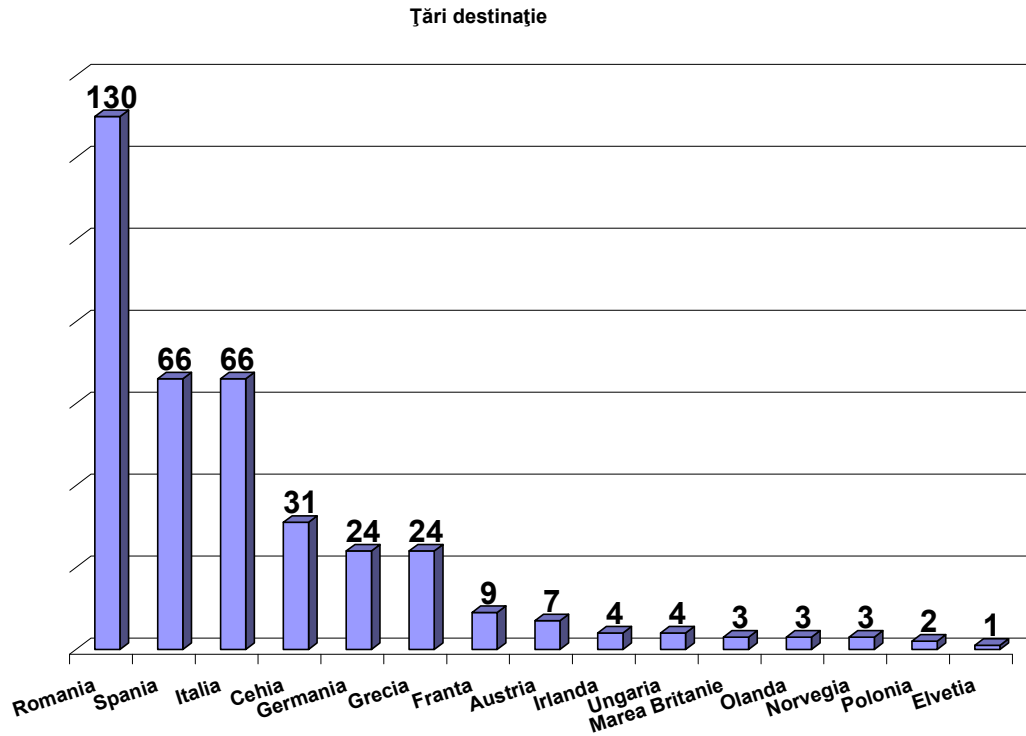
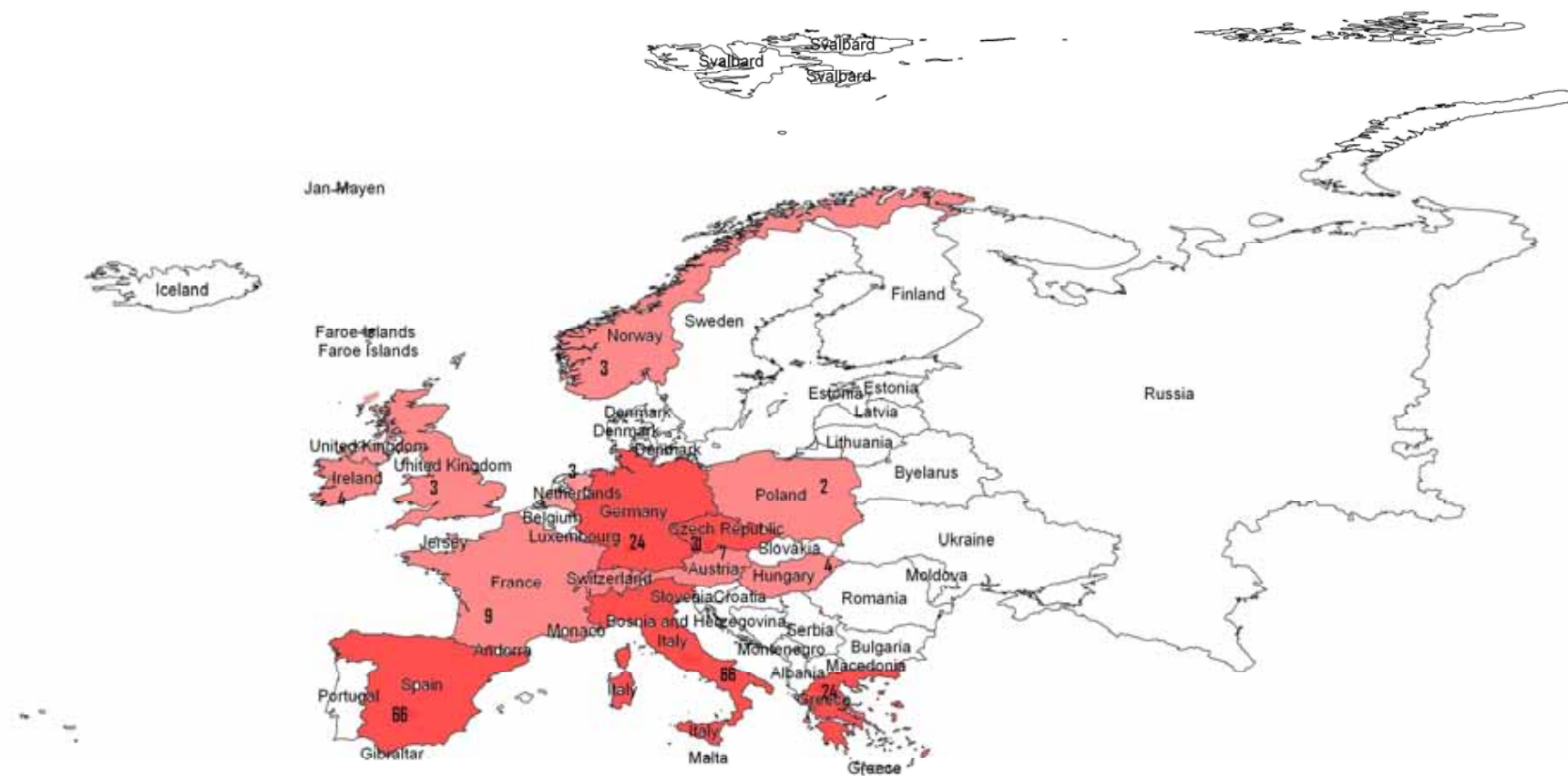


Fig.8. Țările de destinație ale traficului intern și extern pentru perioada semestrului I 2010.

Traficul extern, a cunoscut și în această perioadă **cea mai mare reprezentare** în rândul victimelor cetățeni români. Pe primele locuri ale destinației externe se află **Italia și Spania cu 66 de victime traficate** după care urmează **Republica Cehă (31 de victime)**, **Germania și Grecia cu 24 de victime** și altele, prezentate detaliat în *Harta destinațiilor pentru semestrul I 2010*, de mai jos:

HARTA ȚĂRILOR DE DESTINAȚIE PENTRU VICTIMELE IDENTIFICATE ÎN SEMESTRUL I 2010



CONCLUZII:

- România (traficul intern) reprezintă principala destinație a victimelor traficului de persoane, identificate în primul semestru al anului 2010;
- Exploatarea sexuală a fost principala modalitate de traficare în această perioadă, spre deosebire de primele semestre ale anilor 2007-2009, când exploatarea prin muncă ocupa primul loc;
- Creșterea procentuală a victimelor traficului de minori din totalul victimelor identificate în perioada de raportare, la 33% spre deosebire de 18% pentru aceeași perioadă a anului trecut. Creșterea victimelor minori s-a făcut simțită nu numai la nivel procentual din total ci și în termeni cantitativi, în sensul că pentru această perioadă au fost identificați 126 de minori victime spre deosebire de 63, respectiv, 109 minori identificați în primele semestre ale anilor 2009, respectiv 2008;
- La două victime adulte este identificat și un minor, victimă a traficului de minori;
- Pentru prima dată în evidențele SIMEV au fost înregistrate cazuri cu victime de gen masculin exploatate sexual, în special în trafic intern, majoritatea fiind minori;
- Regiunea Vestică și Nord-Vestică a reprezentat principala zonă de proveniență a victimelor identificate pentru perioada primului semestru al anului 2010 ;
- În România nu au fost înregistrate victime ale traficului de persoane cetățeni străini.