

R O M Â N I A
MINISTERUL AFACERILOR INTERNE



AGENȚIA NAȚIONALĂ ÎMPOTRIVA TRAFICULUI DE PERSOANE
SERVICIUL MONITORIZARE, EVALUARE, COORDONARE VICTIME
Centrul de Cercetare și Informare Publică

ANALIZA GRAFICĂ PRIVIND VICTIMELE IDENTIFICATE ÎN 2015

În anul 2015 au fost identificate 880 de victime ale traficului de persoane, exploatate prin diverse forme atât intern, cât și în afara țării. Tiparele infracționale și profilul socio-demografic rămân neschimbate față de anii anteriori : 1) pondere crescută a victimelor de gen feminin ; 2)cele mai multe victime exploatate sexual ; 3) destinație principală -traficul intern ; 4) cea mai vulnerabilă categoria de vârstă la trafic- 18-40 de ani.

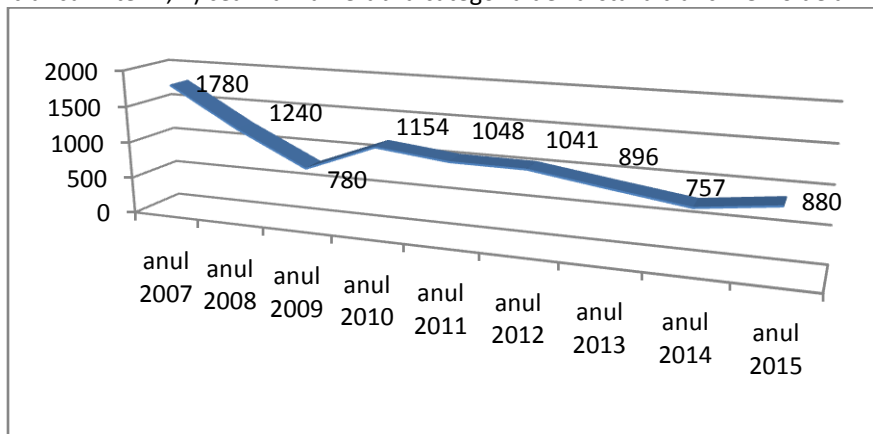


Figura 1 Dinamica populației de victime identificate în perioada 2007-2015

1. Gen și vârstă

Creșterea cu 103 victime de gen masculin schimbă raportul pe gen în totalul victimelor traficului identificate față de anul anterior. Astfel, 66% dintre victimele din acest an au fost femei, spre deosebire de 74% în anul anterior. Numărul minorilor de gen masculin este cu mult mai mare, de la 10 victime în 2014, la 40 în acest an. În categoria victimelor minore (fete) se observă o ușoară scădere atât în cifre absolute, de la 280 în 2014 la 276 în 2015, cât și ca valoare ponderată din total, de la aprox 37% în 2014, la aprox 31% în 2015.

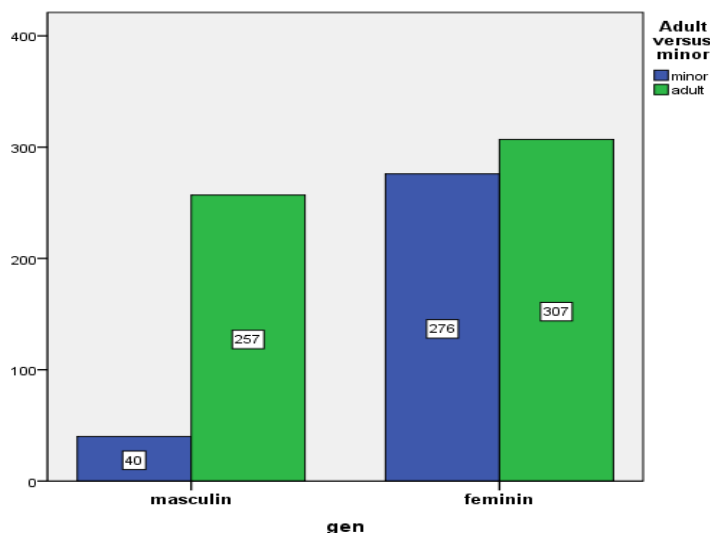


Figura 2 Distribuția victimelor în funcție de apartenența la gen și categoria de vârstă

2. Mediul de proveniență

Răspândirea ariilor de proveniență rural și urban în rândul victimelor este similară anului trecut.

O diferență este semnalată în ierarhia principalelor județe de proveniență, Timiș și Ialomița înregistrând valori mult mai ridicate față de anul anterior (*25 de victime au provenit în 2014 din Timiș și 18 victime din Ialomița*). Județul Mureș este al treilea județ sursă, spre deosebire de primul loc în anul anterior, chiar dacă numărul victimelor provenite din acest județ este similar (*48 victime provenite din Mureș în 2014*). Crește și numărul victimelor provenite din Constanța și Brașov, plasându-le și în acest an printre principalele 10 județe sursă. De remarcat este și creșterea numerică a victimelor provenite din București și plasarea capitalei între primele 10 județe de proveniență (*numai 4 victime au provenit în 2014 din București*).

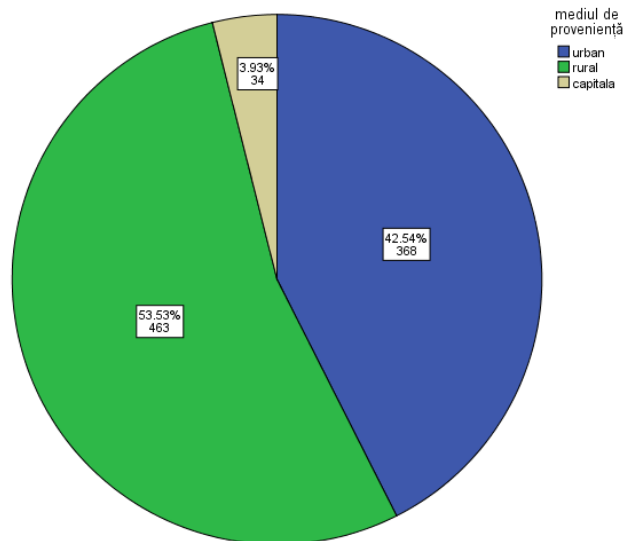


Figura 3 Distribuția victimelor în funcție de aria de proveniență

Județ de domiciliu

Județ de domiciliu	Frecvență
Timiș	50
Ialomița	49
Mureș	47
Constanța	46
Brasov	45
București	39
Dolj	39
Arges	35
Vrancea	34
Iasi	34
Galati	32
Botosani	28
Prahova	27
Dambovita	26
Ilfov	23
Sibiu	22
Bihor	22
Bacau	22
Cluj	21
Braila	18
Calarasi	16
Suceava	16
Vaslui	15
Buzău	15
Giurgiu	14
Valcea	13
Hunedoara	13
Arad	11
Salaj	11
Gorj	10
Olt	10
Teleorman	9
Mehedinți	9
Neamt	9
Tulcea	8
Covasna	8
Bistrita-Nasaud	8
Alba	6
Caras-Severin	6
Maramures	4
Satu-Mare	2
Harghita	2
Total	874
Necompletat/Nu se cunoaște	6
Total	880

3. Educație

Nivelul de educație în rândul victimelor este același cu cel înregistrat în anii anteriori. Cele mai multe victime au finalizat studiile gimnaziale la momentul intrării în trafic.

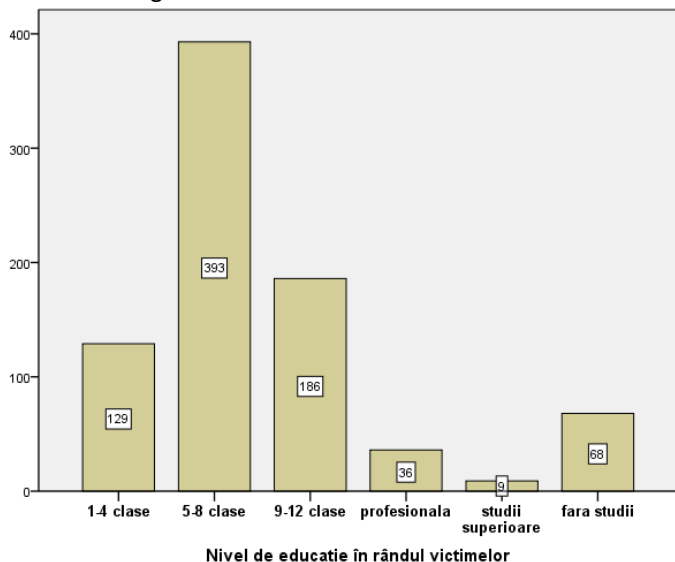


Figura 4 Distribuția victimelor în funcție de nivelul de educație¹

4. Grupe de vârstă

Profilul victimelor în funcție de vârstă nu aduce schimbări față de anul anterior. Vulnerabilitatea ridicată a minorilor este între vârstele de 14 și 17 ani și a adulților (*femei și bărbați*) între 18-40 de ani.

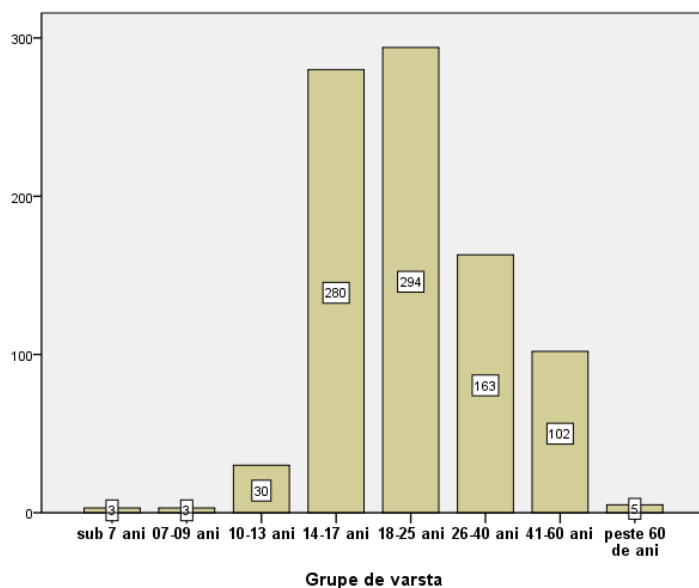
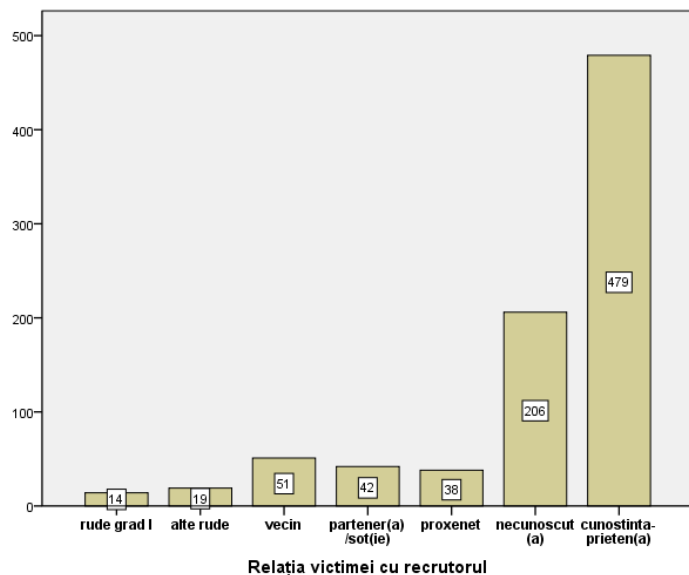


Figura 5 Distribuția victimelor în funcție de grupele de vârstă

¹ Pentru 59 de victime situația școlară nu este cunoscută

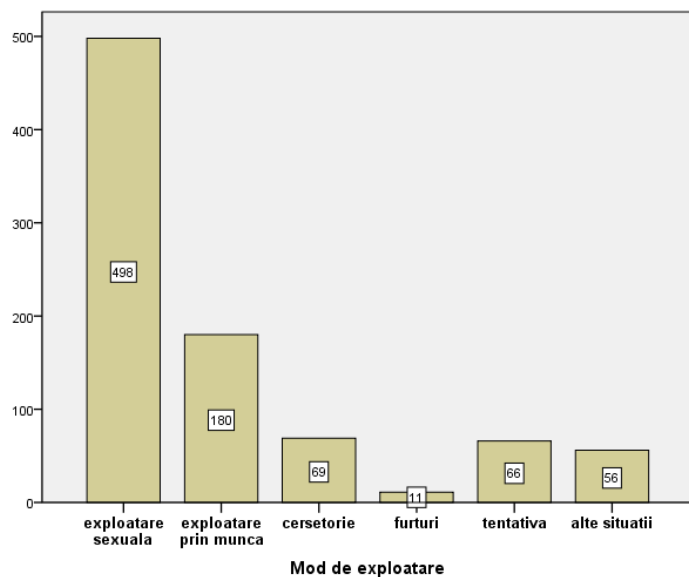
5. Relația cu recrutaorul



Anul 2015 nu aduce o schimbare în perspectiva relaționării sociale a victimelor cu recrutaorii/traficantii. Și în acest an victimele sunt oferite cu locuri de muncă de către persoane din cercul de prieteni/cunoștințe, transferând astfel încrederea și siguranța în oferta primită. Procentul victimelor recrutate de astfel de persoane este de 56,4%² din totalul victimelor identificate (*pondere ușor mai ridicată față de anul trecut*).

Figura 6 Relația victimei cu recrutaorul³

6. Mod de exploatare



Cele mai multe victime au fost exploatare sexual, inclusiv prin obligarea la reprezentări pornografice. În cifre absolute, numărul victimelor exploatare sexual este cu numai 23 mai mare, iar în termeni ponderați din total, exploatarea sexuală în rândul victimelor este în acest an de 56,6%, spre deosebire de 60% din total în 2014.

În acest an, crește numărul victimelor de gen masculin, în special minori, exploatați sexual. În același timp, noi forme de exploatare în rândul victimelor iau contur din ce în ce mai mult (exploatarea identității, căsătoria forțată și exploatare asociată acesteia, exploatare pentru beneficii sociale-în graficul alăturat, considerate alături de cazurile de tentativă la trafic de persoane, în categoria "alte situații").

Figura 7 Forme de exploatare în rândul victimelor identificate în 2015

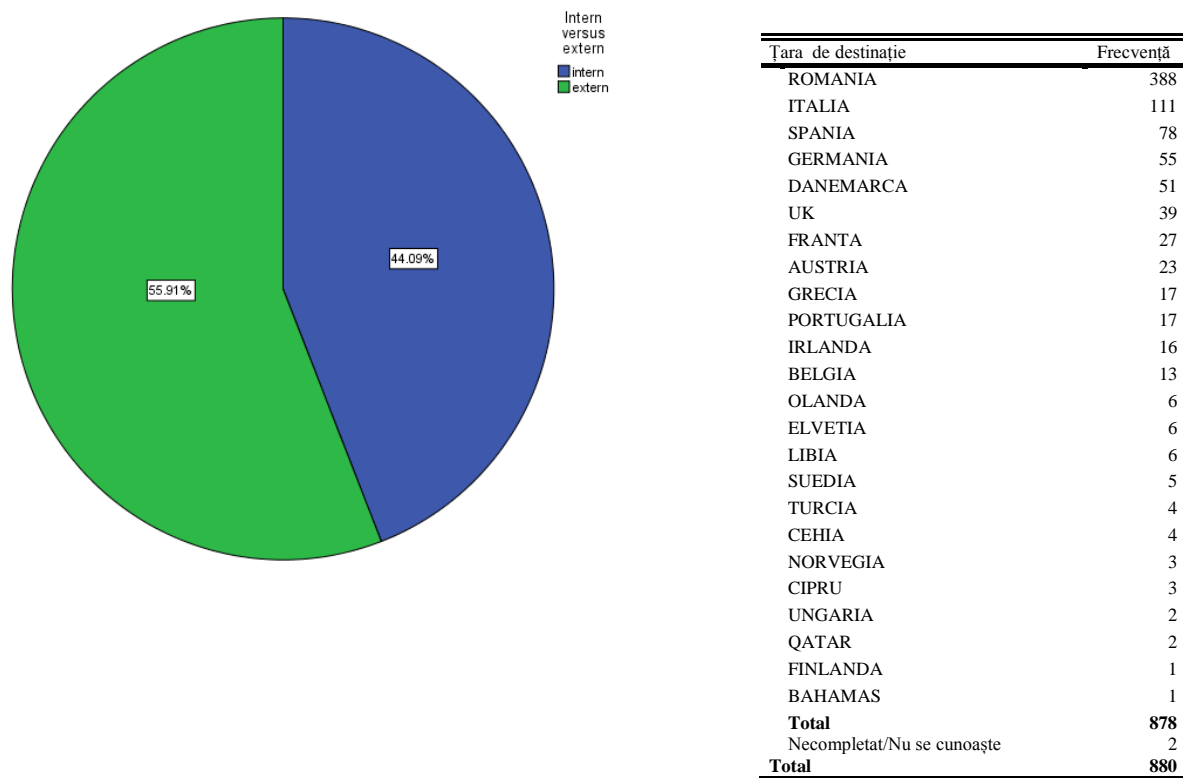
² Din totalul victimelor pentru care relația cu recrutaorul este cunoscută

³ Pentru 31 de victime această informație nu este disponibilă

7. Destinația

Cele mai multe victime au fost exploatate în trafic extern. Cu toate acestea, crește numărul victimelor exploatate în interiorul țării noastre.

Figura 8 Distribuția ponderată a victimelor traficate intern și extern



În 2015 autoritățile române au identificat 2 victime femei cetățeni străini, din Republica Moldova și din Grecia, exploatate sexual pe teritoriul țării noastre.